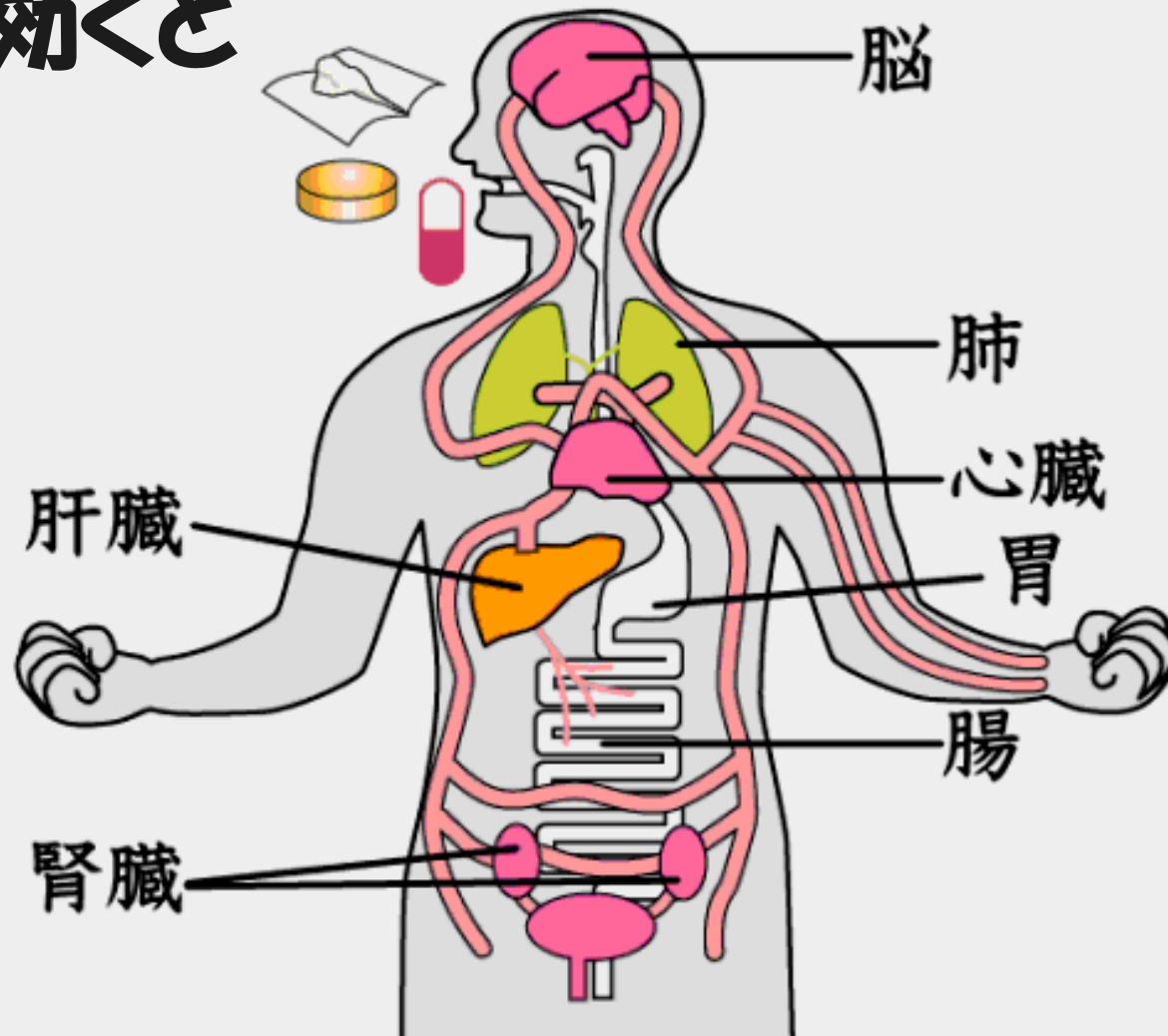


クスリのおはなし

一般社団法人 彦根薬剤師会
リリー薬局
池田 富美子

くすりの旅

薬って、どこで効くと思いますか？



1. 胃

2. 脳

3. 血液

おくすいの形によって 効果は変わるの？

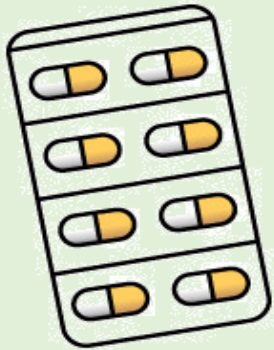


1. 「液体」が早く効く
2. 「注射」がよく効く
3. どれも同じ

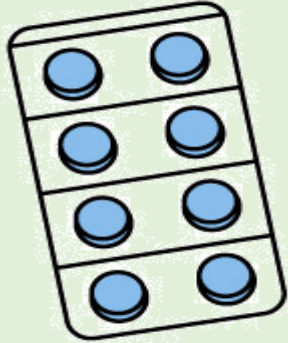
薬の種類

内服薬

口からのむ薬



カプセル



錠剤



散剤
(粉ぐすり)



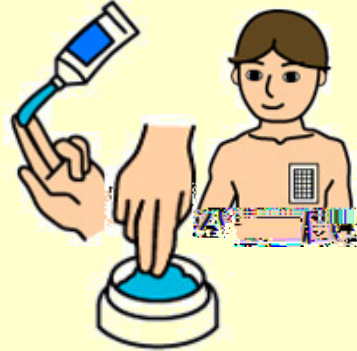
シロップ剤

どう違うの？どれが効くの？

外用剤

皮膚、目、鼻などの
粘膜に使用する薬

軟膏・貼付剤



トローチ



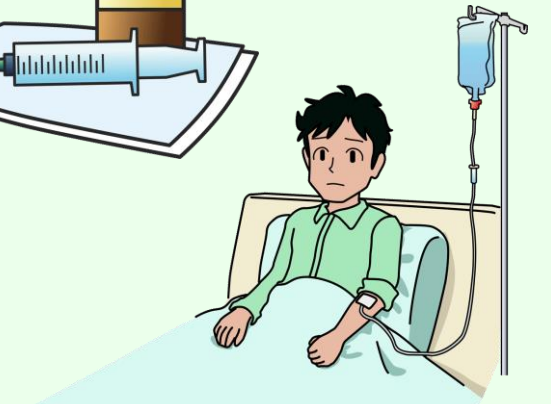
消毒薬



点眼剤

注射剤

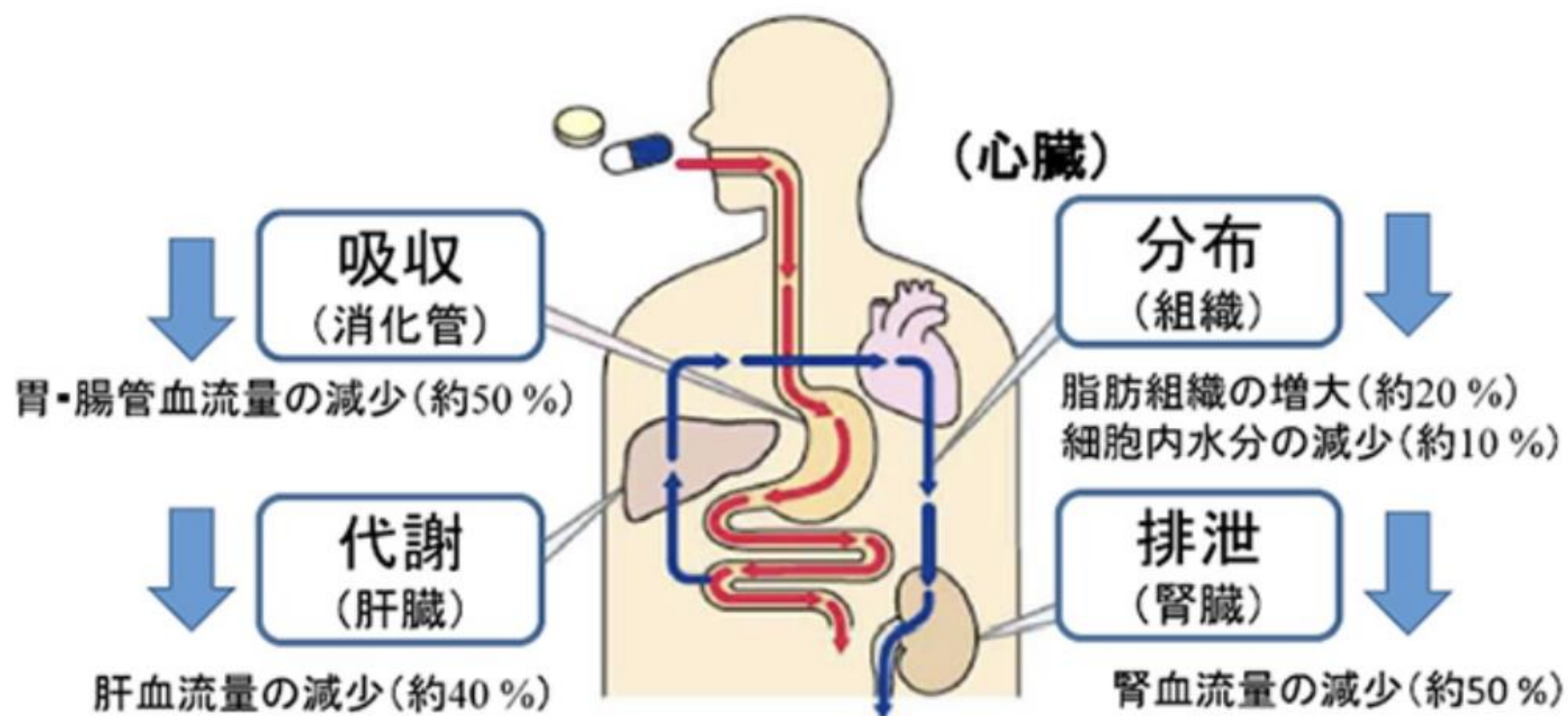
皮膚や筋肉、
あるいは血管内に
直接入れる薬



薬と食品の相互作用

<p>降圧薬 (一部のカルシウム拮抗薬) + グレープフルーツジュース</p> 	<p>抗結核薬 + マグロ(ヒスチジン) チーズ(チラミン)</p> 	<p>睡眠薬 + アルコール</p> 	<p>抗菌薬・抗生物質 + 牛乳・ヨーグルト</p> 
<p>総合感冒薬など + コーヒー・コーラ</p> 	<p>ワルファリン (血液サラサラ薬) + 納豆・青汁 (ビタミンKを多く含む)</p> 	<p>胃薬 + 炭酸飲料</p> 	<p>免疫抑制剤・強心剤など + セントジョーンズワート (セイヨウオトギリソウ)</p> 

薬物動態における加齢の影響



高齢者では薬剤の生体内蓄積が起こりやすい

でもやっぱり間違えないでください！

- 勝手に自己判断で服薬を中断してはいけません
- 自己調節もしてはいけません
- 服薬中の薬は必ず伝えてください
- 若いころと同じと思わない
- 薬は最小限に、むやみに欲しがらない



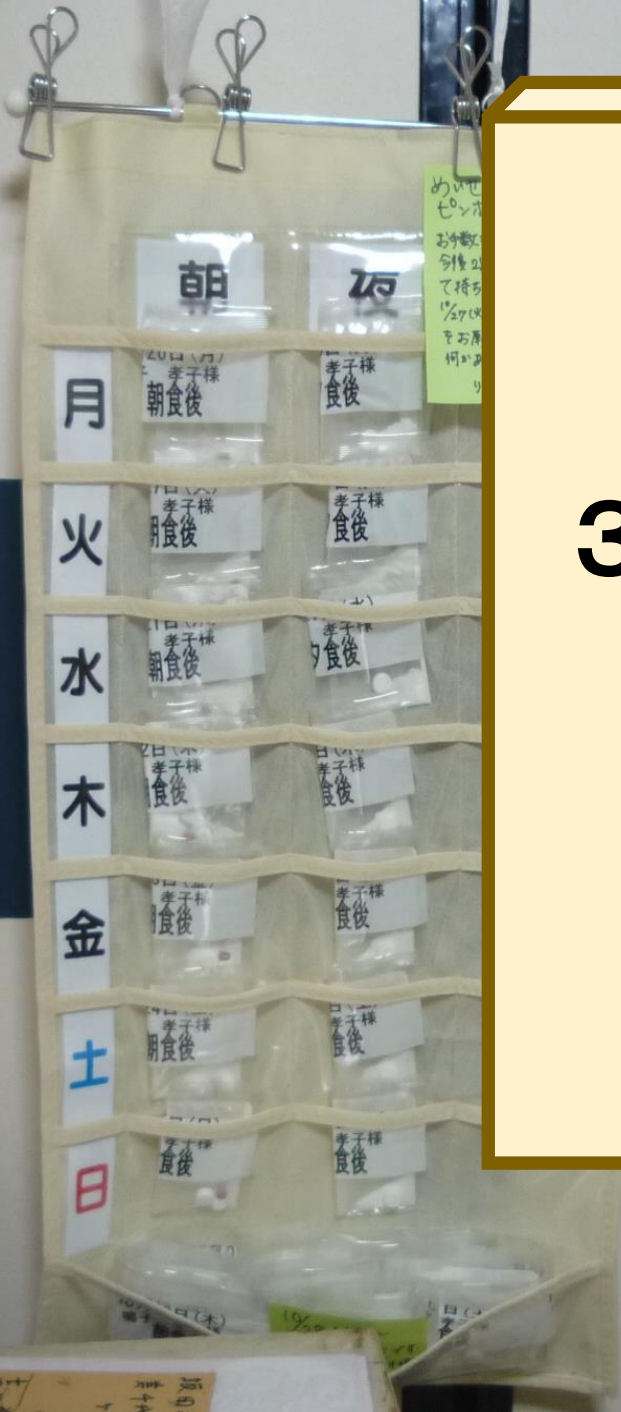
お名前
3月6日(日)
朝食後
お薬内容

袋にひとまとめにする
(一包化)

複数の診療科でも

処方医と相談してお薬を
飲みやすく(剤型・回数)

残った薬も一緒に使う



医師・薬剤師へ見せてください！

あなたのお薬情報

氏名 _____ 男・女 _____
生年月日 _____ 年 _____ 月 _____ 日 年齢 _____ 歳

連絡先 _____

電話番号 _____

血液型 (A・AB・B・O型) _____

アレルギー (有・無) _____

お薬の名前 _____

食べ物 _____

平成23年 月 日
医療機関名: _____
先生 _____
病院 (糖尿病・内分泌内科) 先生 1.5錠
処方氏名: _____ × 28日分

[2]E-サトウ下注
自己注射
効能) 糖尿病治療薬
1日1回 1回0.6mg × 1.7日分

[3]万年筆型注入器用注射針(針折れ防止型)
28個 × 1調剤
先生 1錠

保険医氏名: _____ (腎臓内科)
効能) 血圧降下薬
1日1回 夕食後 10mg (1錠) × 8日分

[5]リパロ錠1mg
効能) コレステロールを下げる薬です。
1日1回 夕食後 × 28日分

[6]アーガメイト20%ゼリー2.5g
効能) 高カリウム血症治療薬
1日3回 毎食後 × 28日分

[8]ラベプラール錠10mg(NP)
効能) 胃酸の分泌を抑える薬です。
効能) 消化性潰瘍治療薬
1日2回 朝・夕食後 1錠

[9]アポラスノン錠2.5mg
効能) 体中の余分な塩分を排出して血圧を下げます。
1錠 × 28日分

[10]イルベタン錠50mg
効能) 浮腫(むくみ)をとる薬です。
1日1回 朝食後 × 28日分

[11]ルブラック錠4mg
効能) 浮腫(むくみ)をとる薬です。
1日1回 朝食後 × 28日分

1冊にまとめてください！

気になることはここに記入してください！

毎回同じ薬でも必ず見せてください！



おくすり手帳

横

薬剤師に相談してほしい例えば事例集

飲み忘れた！！！！
どうしよう！！！！

- ★ 食前もしくは食間指示の 漢方薬
アレルギー薬
糖尿病薬
- ★ 骨粗しょう症の薬
(週に1回or 4週に1回 起床時の服薬指示)
- ★ 複数の診療科にかかっている、受診日も処方日数も残薬もバラバラ
- ★ 吸入薬や貼付剤、外用薬を使用している
- ★ 分3 毎食後 ⇒ 分2 or 分1
コンプライアンス良好のタイミングはいつか？！